

## XVII. ASRIN İLK YARISINDA İSTANBUL'DA TEDAVÜLDEKİ SİKKELERİN RÂİCİ

DR. HALİL SAHİLLİOĞLU

On altıncı asrın ikinci yarısında Osmanlı ekonomisi bir krizin tesiri alanına yavaş yavaş girmeğe başladı. Daha Kanunî'nin son yıllarından kendini duyuran kriz, gittikçe daha da kuvvetlendiği ve on yedinci asrın ilk yarısına kadar yayıldığı söylenebilir. Bu krizin belirtilerini paranın uğradığı ayarlamalardan izlemek mümkündür. 1565 e kadar altın para birimi Kanunî ile birlikte 55 ile 60 akçe arasında tahavvül gösterdi. Otuz sene içinde 5 akçelik bir fark mühim sayılmaz. Fakat aynı zamanda bir istikrar olmadığını da gösterir. 1565 yılında hem gümüş para birimi olan akçe hem de altın para birimi olan *Sultaniyye* veyahut *Hasene-i Sultaniyye* ufak çapta birer ayarlama geçirmişlerdir. O zamana kadar akçe, asrın başından beri 0, 731 gr. ağırlığında bulunuyordu. Ayarlama neticesinde ağırlığı 0,680 grama düştü. Altın para da aynı şekilde 1/131 nisbetinde bir ağırlık kaybı kaydetti.

Ayarlama neticesinde altının râici değişmedi, fakat piyasada altın fiatları mütemâdiyen yükseliyordu. 1584-86 yıllarında akçe % 50 nisbetinde ayarlandığından altının fiatları normal olarak iki misline çıktı ve altın 120 akçeye tedâvüle başladı. Ancak piyasadaki raic daimâ bu resmî kurun üstüne çıkıyordu. On yedinci asrın ilk yarısı piyasa kurunu resmî kura yaklaştırma çabalarıyla geçti. Akçe ayarlanıyor ve kırılıyordu. Müteaddit defalar sikke tashihi ihtiyac görülüyordu. Bu sikke tashihi tarihlerini aşağıda vereceğimiz iki vesikada takip etmek mümkün olacaktır.

Aşağıda vereceğimiz bu iki kur tablosunun ilki Galata mahkemesi sicillerinden 68 numaralı sicil kapağında alınmıştır. Sicilin her iki kapağının iç yüzüne her zaman kolayca baş vurabilmek için kadı tarafından *Bezzâzistan* defterinden iktibas edilmiştir. İkinci vesika aynı şekilde Eski Bedestan (*Bezzâzistan-ı 'Atıyk*) kethüdası Hacı Fazlullah'tan iktibas edilmiştir. Tabloya Hicrî 1044 yılına kadar zeyl yapılmıştır. Bu liste Galata mahkemesine bağlı Yeniköy niyâbetinin 41 numaralı sicilinin 190-192 sahifelerinde bulunmaktadır.

Aşağı yukarı her iki tablo aynı yıllara aittir. İlki Hicrî 1020-1050 yıllarını, ikincisi 1014-1044 yıllarını kapsamaktadırlar. Her ikisi de bir nevi borsa durumunda olan Bedestanın defterlerinden alınmıştır. Ancak tetkikinde görülecektir ki fiat yükselişlerini biri diğerinden bir senelik bir farkla takip etmektedir. Bu sebeple her iki vesikadaki verileri Miladî yıllara göre bir tabloya dökerken mezcetmek imkânını bulamadık, Galata Kadı sicilinden ve Yeniköy Niyâbeti sicilinden aldığımız iki listeyi yan yana ayrı iki tabloda gösterdik. Aşağı yukarı aynı durumda bulunan bu iki kaynaktan alınan bilgilerin farklı bulunması piyasadaki istikrarsızlığın aynasıdır.

### GALATA KADILİĞİ SİCİLİNDEKİ LİSTE

#### I

“Defter-i Bezzâzistan'da mazbût olan altın ve gürüşün ziyâde ve noksanıdır ki zikrolunur:

Fî sene		1	2	3	4	5	6	7	8	9	10	11	12*
1020	Altun	120											120
	Riyâl	80											80
1021-1024 (aynı raicler)													
1025	Altun	120										130	130
	Riyâl	80										80	90
1026	Altun	130											130
	Riyâl	90											90
1027	Altun	120											120
1028	Altun	150										150	120
1029	Altun	120											120
1030	Altun	150	150	150	160								160
	Riyâl	100			100								
	Osmanî			12									
1031	Altun	170	170										170
	Riyâl		150										
	Osmanî		12										
1032	Altun	200	200	200	200	200	200	200	200	205	220	235	240
	Riyâl			150									
1033	Altun	270	270	270	270	270	310	310	310	310	340	340	340
	Riyâl		150						170				
1034	Altun	400	120 (Tecdid-i sikke)										120
	Riyâl	320	80										80
1035	Altun	120							120	130			130
	Riyâl	80											
1036	Altun	180											
1037	Altun	180											
	Riyâl	90											
1038	Altun	180											
	Riyâl	100											
1039	Altun	180											
	Riyâl	110											
1040	Altun	200											
	Riyâl	110											
	Esedî	100											
1041	Altun	200											
	Riyâl	110											
1042	Altun	220											
	Riyâl	110											
1043	Altun	220											
	Riyâl	110											
1044	Altun	220											
	Riyâl	110											
1045	Altun	240	240										

\* Sütun başlarındaki rakamlar kamerî (arabî) aylardır.

	Riyâl	120		
1046	Altun	240		
	Riyâl	120		
1047	Altun	250		
	Riyâl	120		
1048	Altun	250		
	Riyâl	125		
1049	Altun	250		
	Riyâl	125		
1050	Altun	250	250	120 <sup>1</sup>
	Riyâl	125		80
	Esedî			70

## YENİKÖY NİYÂBETİ SİCİLİNDEKİ LİSTE

## II

## Hüve'l-Mu'in

Merhûm Sultan Ahmed Han hazretlerinin zamanında nukudun revâcî ne minvâl üzere olduğudur, an gurre-i Muharrem sene 1014.

Bir altun fî 120 (Akçe)

Bir guruş fî 80

Bir pâre fî 3

Bir şâhî fî 5

Sene 1025 Muharrem'inden âhır-ı seneye dek böyle cârî oldu.

Bir altun fî 130

Bir guruş fî 85

Sene 1026 Muharrem'inden âhır-ı seneye dek vech-i Muharrer üzere cârî oldu.

Bir altun fî 130

Bir guruş fî 90

Bir şâhî fî 5

Der zaman-ı Sultan Mustafa Han

Merhum Sultan Osman'ın zaman-ı şeriflerinde bu minvâl üzere vâkı' oldu.  
Sene 1027 Muharrem'inden âhır-ı seneye dek

Bir altun fî 120

Bir guruş fî 80

Bir pâre fî 3

Bir şâhî fî 5

Bir babka fî 6

Sene 1028 Muharrem'inden sene tamâmına dek

Bir altun fî 150

Bir guruş fî 100

Bir esedî fî 90

Bir şâhî fî 5

<sup>1</sup> Mâh-ı mezbûrın on sekizinci vâkı olan sülâsâ günü cedîd akçe zuhûr edüb altun 120, Riyâl 80, esedî 70 akçeye râic olmak buyuruldu.

Bekir Efendi mevâcibi böyle vermişti. Ba'dehu sene-i mahkiyye Zilhicce'sinin sekizinci gün Sultan Osman zamanında Mehmed Paşa sadrazam iken darb-hâne üzerine mezbûr Bekir Efendi'yi cedîd akçe kat'ı için ta'yin eyleyüb tashîh-i sikke oldu. Sene 1028, *Biri bir dirhem olmak üzere Osmanî kat'olındı*

Bir altun	fî	120	
Bir guruş	fî	80	
Bir esedî	fî	70	
Bir şâhî	fî	5	Bu minvâl üzere râic oldu.

Sene [1029] Muharrem'inden sene tamâmına değin

Bir altun	fî	120
Bir guruş	fî	80
Bir Osmanî fî		10

Sene (Yırtık) âhır-ı seneye dek böyle râic oldu

—			
—	(yırtık)		
Osmanî	—	(yırtık)	
—	(yırtık)	tamâmına dek bu minvâl	—

Sene 1030 Muharrem'inden sekiz ay bu minvâl üzere oldu, der zaman-ı Sultan Mustafa

Bir altun	fî	170
Guruş	fî	105
Osmanî	fî	12

Giru sene-i merkume Ramazan ve Şevvâl ve Zilkade aylarında

Altun	fî	180
Guruş	fî	110
Osmanî	fî	12

Giru sene-i merkume Zilhiccesinden vech-i muharrer üzere yürüdi

Altun	fî	200
Guruş	fî	120
Osmanî	fî	12

Sene 1031 Muharrem'inden sekiz aya gelince böyle yürüdi. Amma Receb ve Şa'ban'dan beşer ve onar akçe ziyâdeye râic oldu

Sene[-i mezbûre]

Altun	fî	200
Guruş	fî	120
Osmanî	fî	12,5

Der zamân-ı sa'âdetlu Sultan Murad Hân hullidet hilâfetuhu hazretlerinin.

Sene 1032 Ramazanından dört aya dek böyle yürüdi

Altun	fî	250
Guruş	fî	150
Osmanî	fî	12

Sene 1033 Muharrem'inden altı aya dek böyle yürüdi

Altun	fî	270
Guruş	fî	170

Babka fî 12  
Osmanî fî 12

Sene-i mezbûre Rebiülevvel'inin beşinci günü bir osmanî on akçeye indi ve onar akçeye râic oldu, giru sene-i mahkiyye Receb'inin on sekizinci günü bu minvâl üzere yürüdü

Bir altun fî 310  
Guruş fî 200  
Osmanî fî 10

Giru sene-i — (yırtık) Ramazan'ının evvelinden on üç aya dek böyle yürüdü

Altun fî 340  
Guruş fî — (yırtık)

Giru sene — (yırtık)

Sene 1034 Muharrem'inden böyle yürüdü, tashîh-i sikkeye değin

Altun fî 400  
Guruş fî 320

Osmanî'nin asla revâcı yok idi.

Sene-i mezbûre Safer'inin on beşinci günü tashîh-i sikke oldu, der zaman-ı Sultan Murad Hân hullidet hilâfete hu — Kaimmakam Gürci Mehmed Paşa, vezir Hüseyin Paşa'yı darbhâne üzerine ta'yin eyledi fî 5 Safer sene 1034

Altun fî 120  
Guruş fî 80  
Osmanî fî 3

Çil akçenin *dirhemi* dokuz buçuk üzere

Harrerehu'l-fakiyr el-Hâc Fazlullah  
kethüda-i Bezzâzistân-ı atıyk hâlâ  
sene 1036

Sene 1036 ya gelince tedricile

Altun fî 180  
Guruş fî 90

Sene 1037 gelince

Altun fî 200  
Guruş fî 110

Sene 1039 a gelince

Altun fî 200  
Guruş fî 110

Sene 1040

Altun fî 200  
Guruş fî 110

Sene 1043

Altun fî 220  
Guruş fî 110

Sene 1044

Altun-ı şerifî fî 240  
Guruş-ı kâmil fî 120

Bu cedvelde kurları verilen paralardan *altun*, osmanlı altınıdır, *sikke-i hasene* veya *hasene-i sultaniyye* diye tasrihine lüzüm görülmemiş olacak. Altun paraya *şerifî* adı verildiği 1044 yılı raicinden anlaşılıyor.

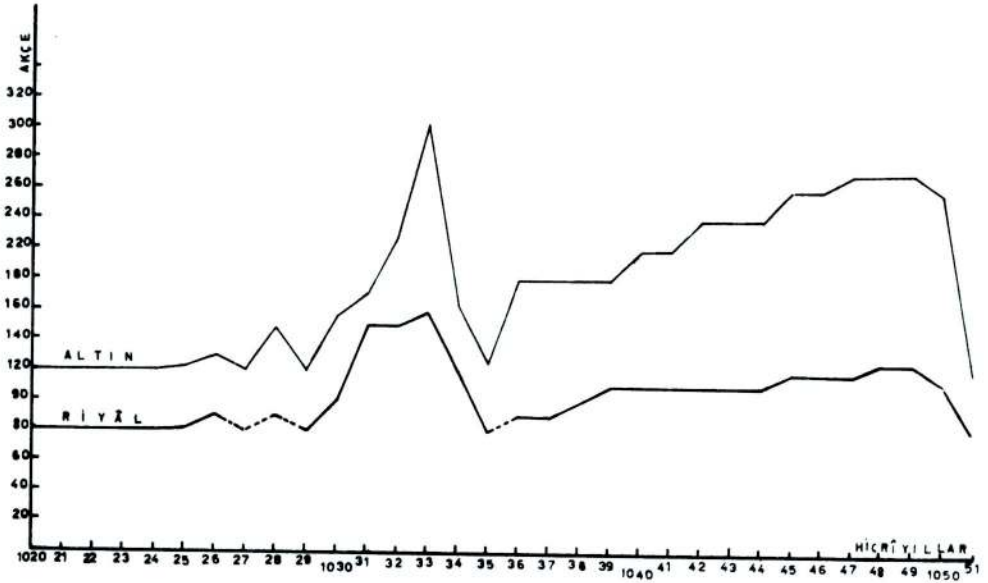
Guruşlara gelince. Guruş, belirtilmeğe ve ayırd edilmeğe lüzûm duyulmadığı takdirde İspanya, Peru veya Meksika'nın *Riyal* denen sikkesidir. Vesikalar bu sikkeden *Kâmil* veya *Tâm guruş* diye de bahseder. Esedî denen diğer guruş ise Hollanda parasıdır. Üzerinde Hollanda'nın aslanlı arması resmi bulunduğundan bu ad ile anılır. *Aslanlı guruş* dahi denen bu sikkeye cenub vilayetlerinde *Ebu kelb* (Köpekli guruş) ismi verilirdi.

Şâhî on altıncı asırda, özellikle asrın ikinci yarılarında İran komşusu olan eyâlet darbhânelerinde darbedilen ağırlığı 20 karat ile bir miskal arasında değişen bir gümüş sikkedir.

Osmanî, Genç Osman'ın devrinde icâd edilen bir dirhem ağırlığında bir gümüş sikke olduğu yukarıki belgeden anlaşılıyor.

*Pâre* veya bugünkü telâffuzuyla *para* Suriye ve Mısır'a mahsus, ora darphâne-lerinde kesilen akçeden büyük bir gümüş sikkedir.

Babka, Polonya'nın ufak bir gümüş sikkesidir.



Galata Kadılığı siciline göre altın sikkenin ve İspanyol Riyâl Guruş'unun râyicileri grafiği

MİLÂDÎ YILLAR	G A L A T A			Y E N İ K Ö Y					
	ALTUN	RIYÂL	ESEDÎ OSMANÎ	ALTUN	RIYÂL	ESEDÎ OSMANÎ	ŞÂHÎ	BABKA	PÂRE
1605				120	80			5	
1611-15	120	80							
1616	120	80		130	85				
	XI.	130	80						
	XII.	130	90						
1617	130	90		130	90			5	
	XII.	120		120					
1618	120			120	80			5	6
	XII.	150		150	100	90		5	
1619	150			150	100	90		5	
	XI.	120		120	80	70	10	5	
1620	120			120	80		10		
	XI-XII.	150	100	170	105		12		
1621	150	100		170	105		12		
	III.	160	100	170	105		12		
	VIII-IX.	160	100	180	110		12		
	X.	160	100	200	120		12		
	XI-XII.	170	150	200	120		12		
1622	170	150	12	200	120		12		
1623	I-VI.	200	150	200	120		12		
	VII.	205		200	120		12		
	VIII.	220		250	150		12		
	IX.	235		250	150		12		
	X.	240		270	170		12		12
	XI-XII.	270	150	270	170		12		12
1624	III-IV.	310	170	310	200		10		
	VII.	340		340					
	X.	400	320	400	320				
	XI.	120	80	120	80				* (Revâcî yok)
1625	120	80		120	80			3	
1626	VII.	130							
	X.	180	90	180	90				
1627	IX.	180	100	200	110				
1628	180	100		200	110				
1629	VIII.	180	110	200	110				
1630	VIII.	200	110	200	110				100
1632	VII.	220	110	200	110				
1633	VII.	220	110	220	110				
1634	VI.	220	110	240	120				
1635	VI.	240	120						
1637	VI.	250	125						
1641	(I. I.)	120	80						70

Sikke râyiclerinin Milâdî takvim itibariyle tablosu

